

T.C.
KAYSERİ ÜNİVERSİTESİ
FİKRİ VE SİNAİ MÜLKİYET HAKLARI TEKNOLOJİ TRANSFERİ
POLİTİKA VE ESASLARI

BİRİNCİ BÖLÜM

Amaç ve Kapsam, Dayanak, Tanımlar ve Yükümlülükler

Amaç ve kapsam

MADDE 1– (1) Bu Politika ve Esaslar; Kayseri Üniversitesi öğretim elemanları ile stajyerlerin ve öğrencilerin fikrî ve sınai mülkiyet haklarının belirlenmesi, korunması, paylaşılması, lisanslanması ve ticarileştirilmesi konularındaki çalışma usul ve esasları düzenler. İşbu politika;

a) Üniversite’den ücretlerinin tamamını veya bir kısmını veya herhangi bir ödeme alıp almadıklarına bakılmaksızın tam zamanlı çalışan öğretim üyeleri, misafir öğretim üyeleri, tam zamanlı ve yarı zamanlı görevliler ve çalışanlar, öğrenciler (ön lisans, lisans ve lisansüstü) ve araştırmacılar (doktora öncesi ve sonrası) tarafından gerçekleştirilen Üniversite’deki Buluşları kapsar.

b) Bu politika 10.01.2017 tarihinden itibaren yapılan ve yapılacak olan Fikri ve Sınai mülkiyet hakları başvurularını kapsar.

c) Bu politika Üniversite’nin ve Buluş Sahiplerinin bu politikada belirtilen hak ve yükümlülüklerle ilişkin Üçüncü Taraflar ile daha önce yapılan sözleşmeleri kapsamaz.

Dayanak

MADDE 2– (1) Bu Politika ve Esaslar; 10/01/2017 tarihli Resmî Gazete ’de yayımlanan 6769 sayılı “Sınai Mülkiyet Kanununa”, 06/11/1981 tarihli Resmî Gazete ’de yayımlanan 2547 sayılı “Yükseköğretim Kanununa”, 24/04/2017 tarihli ve 30047 sayılı Resmî Gazete ’de yayımlanan “Sınai Mülkiyet Kanununun Uygulanmasına Dair Yönetmeliğe” ve 29/09/2017 tarihli Resmî Gazete ’de yayımlanan 30195 sayılı “Çalışan Buluşlarına, Yükseköğretim Kurumlarında Gerçekleştirilen Buluşlara ve Kamu Destekli Projelerde Ortaya Çıkan Buluşlara Dair Yönetmeliğe” dayanılarak hazırlanmıştır.

Tanımlar

MADDE 3– (1) Bu Politika ve Esaslarda geçen;

a) Araştırmacı: Üniversite Kaynaklarını kullanan ve Üniversite’de araştırma görevi icra eden ya da harici destekleyici ve bağışçılar tarafından finanse edilenler de dâhil olmak üzere başka bir şekilde Üniversite tarafından yürütülen araştırma projelerine katılan,

i. Yükseköğretim Kanunu hükümleri ile tanımlanan Üniversite’nin öğretim elemanlarını,

ii. Ön lisans, lisans, lisansüstü öğrencileri ve değışim programları öğrencileri ve stajyerler de dâhil tüm Üniversite öğrencilerini,

iii. Geçici görevli, emekli personel de dâhil her türlü konuk öğretim elemanlarını,

b) Başvuru Sahibi: Fikri Ürünlerin korunması için ilgili mercilere başvuru yapan ve Fikri ve Sınai Mülkiyet Haklarının sahibi olan kişi/kişileri, kurum/kurumları,

c) BBF: Buluş Bildirim Formu ’nu,

ç) Buluş: Tarım alanı dâhil olmak üzere sanayinin herhangi bir kolunda mevcut problemlere teknik çözüm getiren yeni bir cihaz, ürün veya yöntemlerin tümünü,

d) Buluş Sahibi: Fikri ve Sınai Mülkiyet Haklarının oluşturulmasına katkıda bulunan kişi/kişileri,

e) Çalışan: Özel hukuk sözleşmesi veya benzeri bir hukuki ilişki gereğince başkasının hizmetinde olan ve bu hizmet ilişkisini işverenin gösterdiği belli bir işle ilgili olarak kişisel bir bağımlılık içinde ona karşı yerine getirmekle yükümlü olan kişiler ile kamu görevlilerini,

f) ERCİYES TEKNOPARK: Erciyes Üniversitesi Teknoloji Geliştirme Bölgesi,

g) Eser: Sahibinin özelliğini taşıyan bilim ve edebiyat, musiki, güzel sanatlar veya sinema eserleri olarak sayılan her çeşit fikir ve sanat ürünlerini,

ğ) ETTO: Erciyes Teknopark A.Ş. çatısı altında kurulu, Erciyes Teknoloji Transfer Ofisini,

- h) Fikir Ürünü:** Bir biçim verilerek ifade edilmiş fikirleri,
- i) Fikrî ve Sınai Haklar:** Tasarım, patent, marka, coğrafi işaret, entegre devre, faydalı model, geleneksel ürün adları ve benzerlerini,
- i) FMDK:** Kayseri Üniversitesi Fikrî ve Sınai Mülkiyet Değerlendirme Kurulunu,
- j) Hizmet Buluşu:** Araştırmacıların ve Üniversite Çalışanlarının Üniversite’de yükümlü olduğu faaliyeti gereği gerçekleştirdiği ya da büyük ölçüde Üniversite’deki deneyim ve çalışmalarına dayanarak, iş ilişkisi sırasında yaptığı buluşları,
- k) İnovasyon:** Yeni veya önemli ölçüde değiştirilmiş ürün (mal/hizmet) ya da süreci; yeni bir pazarlama yönteminin veya iş uygulamalarında, işyeri organizasyonunda ya da dış ilişkilerde yeni bir örgütsel yöntemin uygulanmasını,
- l) Kanun:** 22/12/2016 tarihli ve 6769 sayılı Sınai Mülkiyet Kanununu,
- m) Know-How:** Belirli bir faaliyetin yürütülebilmesi için gerekli olan bilgi birikimini,
- n) Kuluçka Merkezi:** Şirketlere belirli koşullarda ve belirli bir süre için rehberlik hizmeti sunan, ofis alanı sağlayan ve yatırımcı bulma gibi konularda destek olan merkezi,
- o) Kurum:** Türk Patent ve Marka Kurumunu,
- ö) Lisanslama:** Fikrî veya sınai mülkiyet hakları kullanımının bedel karşılığında devredilmesini,
- p) Marka:** Bir teşebbüsün mallarının veya hizmetlerinin diğer teşebbüslerin mallarından veya hizmetlerinden ayırt edilmesini sağlaması ve marka sahibine sağlanan korumanın konusunun açık ve kesin olarak anlaşılmasını sağlayabilecek şekilde ve sicilde gösterilebilir olması koşuluyla; kişi adları dâhil sözcükler, şekiller, renkler, harfler, sayılar, sesler ve malların veya ambalajlarının biçimi olmak üzere her tür işareti,
- r) Öğretim elemanı:** Kayseri Üniversitesinde görevli öğretim elemanlarını,
- s) Patent:** Teknolojinin her alanındaki buluşlara; yeni olması, buluş basamağı içermesi ve sanayiye uygulanabilir olması koşuluyla ulusal patent ofisleri tarafından verilen yasal mülkiyet hakkını,
- ş) Rektör:** Kayseri Üniversitesi Rektörünü,
- t) Rektörlük:** Kayseri Üniversitesi Rektörlüğünü,
- u) Senato:** Kayseri Üniversitesi Senatosunu,
- ü) Sicil:** Patent veya faydalı model hakları ile ilgili bilgilerin yer aldığı kayıt ortamını,
- v) Spin-Off:** Bir kamu kurumu veya üniversitenin entelektüel birikimiyle kurulan küçük ve yeni teknoloji tabanlı şirketleri,
- y) Stajyer:** Kayseri Üniversitesi’nde görevli stajyerleri,
- z) Start-Up:** Yeni kurulmuş ve hızla büyüyen girişimi,
- aa) Tasarım:** Ürünün tümü veya bir parçasının ya da üzerindeki süslemenin çizgi, şekil, biçim, renk, malzeme veya yüzey dokusu gibi özelliklerinden kaynaklanan görünümünü,
- bb) Teknoloji Ön Değerlendirme Raporu:** Teknolojinin patentlenebilirlik kriterlerini taşıyıp taşımadığı, ticari ve pazar potansiyeline dair görüş bildiren raporu,
- cc) Ticarileştirme:** Fikrî ve sınai mülkiyet haklarının; devir, lisanslama, kuluçka merkezi, start-up ve spin-off şirketi aracılığıyla veya herhangi bir şekilde kullanılması da dâhil olmak üzere ticari amaçlı tasarrufunu,
- çç) Üniversite:** Kayseri Üniversitesini,
- dd) Yatırım:** Belirli bir kaynağın veya değer, gelir sağlamak amacıyla kalıcı bir biçimde kullanılmasını,
- ee) Yazılım:** Elektronik aygıtların belirli bir işi yapmasını sağlayan programların / ara yüzlerin tümünü,
- ff) Yönetici:** Erciyes TTO Yöneticisini,
- gg) Yönetim Kurulu:** Kayseri Üniversitesi Yönetim Kurulunu,
- ğğ) Yönetmelik:** 29/09/2017 tarihli ve 30195 sayılı Çalışan Buluşlarına, Yükseköğretim Kurumlarında Gerçekleştirilen Buluşlara ve Kamu Destekli Projelerde Ortaya Çıkan Buluşlara Dair Yönetmeliği,
- hh) Yükseköğretim Kurumu:** 04/11/1981 tarihli ve 2547 sayılı Yükseköğretim Kanununun 3 üncü maddesinin birinci fıkrasının (c) bendinde tanımlanan yükseköğretim kurumları ile Millî Savunma Bakanlığı ve İçişleri Bakanlığına bağlı yükseköğretim kurumlarını, ifade eder.

Üniversitenin Yükümlülükleri

MADDE 4– (1) Üniversite; tüm fikri ve sınai haklar konusunda bildirimlerin alınması, yanıtlanması ve ticarileştirme dâhil tüm işlerin yürütülmesiyle ilgili işlem ve süreçleri ETTO aracılığıyla yürütür.

(2) Üniversite; başvurusunu yaptığı tüm fikri sınai haklar için masrafları öder.

Öğretim Elemanlarının Yükümlülükleri

MADDE 5– (1) Üniversitenin öğretim elemanları; fikri ve sınai mülkiyete konu olabilecek bir fikir ürünü, buluş bildirim formu doldurmak suretiyle en kısa sürede ETTO' ya bildirmekle yükümlüdür.

ETTO Yükümlülükleri

MADDE 6– (1) ETTO, buluş bildirim ulaştıktan sonra bildirim alındığını ilgili buluş sahibine bildirir. Bildirimin ön değerlendirmesini yaparak düzenleme/değişiklik gerektirmeyen bildirimler için 'Patent Ön Araştırma Raporu' hazırlanarak Fikri Mülkiyet Değerlendirme Kurulu'na sunar. Talep edilmesi halinde 'Teknoloji Değerleme Raporu' ETTO tarafından hazırlanarak FMDK' ya sunulur. ETTO varsa buluş bildirimdeki düzeltme/değişiklik talebini bildirim tarihinden itibaren yasal süreler içinde bildirim sahibine iletir. Bildirim sahibi de düzeltme/değişiklik talebine cevap vermekle yükümlüdür.

İKİNCİ BÖLÜM

Üniversite Politikası ve Genel İlkeler, Gelir Paylaşımı, Fikri Mülkiyet Değerlendirme Kurulu (Fmdk) Oluşumu ve FMDK Yükümlülükleri

Üniversite Politikası Ve Genel İlkeler

MADDE 7– (1) 2547 sayılı Kanunun 3 üncü maddesinin birinci fıkrasının (I) bendinde tanımlanan öğretim elemanları ile stajyerlerin ve öğrencilerin diğer kamu kurumları veya özel kuruluşlarla belirli bir sözleşme kapsamında yapmış oldukları çalışmalar sonucunda ortaya çıkan buluşlar üzerindeki hak sahipliğinin belirlenmesinde, ilgili kanunlardaki hükümler saklı kalmak kaydıyla sözleşme hükümleri esas alınır.

(2) Üniversite öğretim elemanları ile araştırmacılarının ETTO'ya başvurusu üzerine buluşların korumaya alınması için, gerekli kurumlara başvuruların yapılması, başvuruların takibi, tescil yapılması ve ticarileştirilmesi hususlarında FMDK değerlendirmesi ve Üniversite Yönetim Kurulu kararı doğrultusunda tüm işlemlerin yapılması Üniversite politikası olarak belirlenmiştir. ETTO, Üniversite adına tüm teknik, idari, hukuksal ve finansal süreci koordine eder.

(3) Buluş Sahibi'nin birden fazla olması durumunda, buluşçular hak toplamı %100 olacak şekilde buluşa ait Hak paylaşımı tüm buluş sahipleri tarafından imzalanmış BBF'de açıkça belirtilir.

(4) Buluş Sahibi, Üniversite'nin imkânlarını ya da Üniversite'de elde ettiği deneyim ile geliştirdiği buluşa ilişkin Üniversite'ye bildirim yapmadan bir patent başvurusunda bulunmuşsa, patent başvuru tarihinden itibaren gecikmeksizin Üniversite'ye bildirimde bulunur. Buluş sahibinin bildirimde bulunmaması sebebiyle Üniversite'nin uğrayacağı her türlü hak kaybı ve zarardan buluş sahibi sorumludur.

(5) Bu kapsamda Üniversite ve buluş sahipleri aşağıdaki temel prensiplere uyar:

a) Buluş Sahibi, patent başvurusunun tüm aşamalarında, patent tescilinden sonra ve buluşun ticarileşmesi sürecinde ETTO'ya her türlü desteği sağlamayı kabul eder.

b) ETTO, tescili gereken ve tescil ettirilmesi kararlaştırılan fikri haklara yönelik tüm başvuru ve takip işlemlerini yönetmek ve Üniversite adına takip etmekle sorumludur.

Gelir Paylaşımı

MADDE 8– (1) Buluşların lisanslanmasından ya da devrinden elde edilecek gelir, ilgili Buluş Sahibi ve Üniversite arasında aşağıdaki tabloya göre dağıtılır;

ELDE EDİLEN GELİR (KDV HARIÇ)	BULUŞÇU PAYI	ÜNİVERSİTEPAYI	
		Üniversite	ETTO ¹
GELİR ≤ 100.000TL	66%	17%	17%
100.000TL < GELİR < 250.000TL	58%	21%	21%
250.000TL ≤ GELİR	50%	25%	25%

(2) Buluşların lisanslanmasından ya da devrinden elde edilecek gelir, ilgili Buluş Sahibi ve Üniversite arasında, bu politika esaslarına göre uygun olarak paylaşılır. ETTO ilgili idari ve finansal süreci koordine eder. Her yıl elde edilen gelirden öncelikle başvuru, tescil, araştırma, inceleme, ülke girişi, yıllık koruma ücreti, patent vekil ücreti, tercüme ve buluşa özgü giderler (her türlü vergiler, harçlar, vb) karşılanır ve kalan meblağ Buluş Sahibi ve Üniversite'nin katkısı oranında paylaşılır. Ödemelerde vergi muafiyetleri dikkate alınır. Gelir paylaşımı hesaplamaları KDV ve diğer tüm vergiler hariç olarak yapılır. Buluş Sahibi'ne verilecek miktar çıkarıldıktan sonra geri kalan miktarın %50'si Üniversite yönetimi tarafından belirlenen özel hesaba ve %50'si ETTO bütçesine gelir kaydedilir.

(3) Desteklenen Buluşa ait Buluş Sahibi'nin birden fazla olması durumunda Buluş Sahipleri kendi arasından tüm Buluş Sahipleri'ni temsil etmeye yetkili ve Üniversite mensubu olan iletişim kurulacak bir kişi belirler ve BBF'de bu durumu ve Doküman Adı gelir paylaşımında temel alınmak üzere Buluşa katkı oranlarını toplamı %100 olacak şekilde belirterek ETTO'yu bilgilendirir. ETTO Buluşa yönelik her türlü koordinasyonu BBF'de İletişim Kurulacak Kişi olarak belirtilen Buluş Sahibi ile yapar. Diğer Buluş Sahipleri ile ETTO arasındaki iletişimden BBF'de belirtilen İletişim Kurulacak Kişi sorumludur. Buluş Sahibi'ne ödenmek üzere hesaplanan gelir paylaşım miktarı birden fazla Buluş Sahibi'ne Buluşa katkı payları doğrultusunda paylaşılır.

Fikri Mülkiyet Değerlendirme Kurulu (FMDK) Oluşumu

MADDE 9– (1) FMDK, Üniversite Rektörlüğü'ne bağlı olup 5 (beş) kişiden oluşur. Üyelerin seçim şekli aşağıda belirtilen hususlar göz önüne alınarak yapılır;

a) Kayseri Üniversitesi Rektör Yardımcısı kurula başkanlık eder.

b) ETTO Yöneticisi ve Rektörün atayacağı ARGE konusunda deneyimli 2 akademisyen kurula üyelik eder.

c) ETTO Fikrî/Sınai Haklar ve Ticarileştirme Koordinatörü Kurul'un üyesidir, sekreteryasını yapar ve kurul işleyişini organize eder.

ç) Üyeler, Rektör tarafından 3 yıl süreyle görevlendirilir. Süresi dolmadan boşalan üyelik için Rektör tarafından aynı usulle yeniden görevlendirme yapılır. Süresi dolan üye, yeniden görevlendirilebilir. Görevinden ayrılan üyenin yerine kalan süreyi tamamlamak üzere aynı yöntemle yeni bir üye görevlendirilir.

d) FMDK, Başkan'ın çağrısı üzerine salt çoğunlukla toplanır ve kararlar, üye tam sayısının salt çoğunluğuyla alınır. Başkan tarafından Üniversite bünyesindeki konunun uzmanlarından gerekli hâllerde görüş istenebilir.

FMDK Yükümlülükleri

MADDE 10– (1) FMDK'nın yükümlülükleri şu şekildedir;

a) Kurulun mevzuatlarda belirtilen süreler içerisinde işlerin yürütmesini sağlayacak sıklıkta toplanmasını sağlamak,

b) Kurulun alacağı tavsiye niteliğindeki tüm kararları Üniversite Yönetim Kurulu'na sunmak,

c) Üniversite'nin Fikrî ve Sınai haklarla ilgili tavsiye politikalarını üretmek,

ç) Kurula gönderilen "Teknoloji Ön Değerlendirme Raporları" nı değerlendirerek resmi başvuru yapıp/yapmama kararını almak ve bu kararı Üniversite Yönetim Kuruluna sunmak,

d) Üniversite lehine korunan fikir ürünlerinin üçüncü kişiler tarafından izinsiz kullanımıyla oluşan hak ihlali durumlarında yapılacak işlemlerde tavsiye kararı almak,

¹ Üniversite Payı, Üniversite ile ETTO arasında eşit olarak paylaşılır. ETTO'ya ödeme yapmanın mümkün olmadığı durumlarda, ETTO için öngörülen bütçe ETTO faaliyetleri için oluşturulan özel hesapta toplanır.

e) Fikir ürünlerinin korunması için ulusal ve uluslararası başvuruların hangi ülkelerde yapılacağına kararını almak ve onaya sunmak,

f) Konunun özelliğine ve belirlenmiş işletme politikalarına uygunluğuna göre bazı fikir ürünlerinin ticari sır olarak saklanması ve açıklanmamasının kararını almak ve Üniversite Yönetim Kurulu'nun onayına sunmak,

g) Fikir ürünlerine ilişkin hak sahipliğinden doğan haklarla ilgili bedellerin (lisans bedelleri, vb.), bu politika ve esaslara uygun olarak belirlenmesine destek sağlamak.

ÜÇÜNCÜ BÖLÜM **Bildirim ve İnceleme**

Buluş Bildirim ve Değerlendirme

MADDE 11– (1) Buluşların korunması ve ticarileştirilmesinden Üniversite tarafından yetkilendirilen ETTO sorumludur.

Buluş Ön Araştırma ve Değerlendirme

MADDE 12– (1) ETTO, BBF ve ek belgelerde yer alan bilgiler veya başvuru bildirimini doğrultusunda Yenilik Ön Araştırmasını yapar.

(2) ETTO, Yenilik Ön Araştırması sırasında, gerekli gördüğü durumlarda Patent-Marka Ofisleri/Vekilleri ile birlikte çalışabilir.

(3) ETTO, kendisine iletilen BBF üzerindeki bilgiler ışığında Yenilik Ön Araştırma Raporu'nu hazırlar ve FMDK'ya sunar.

(4) ETTO, Yenilik Ön Araştırma Raporu'nu hazırlarken Buluş Sahibi ile teknik konularda görüşmeler gerçekleştirir.

(5) FMDK, Buluş Sahibi tarafından iletilen belgeleri ve sunulmuş olan Yenilik Ön Araştırma Raporu'nu ve gerekirse Buluş Sahibi'nin sözlü sunumunu inceler ve hak sahipliği konusunda Senato'ya sunulmak üzere tavsiye kararı alır.

Buluş Sahiplerinin Tamamının Kayseri Üniversitesinden Olması Halinde Bildirim

MADDE 13– (1) Üniversite'de yürütülen bilimsel çalışmalar veya araştırmalar sonucunda gerçekleştirilen Buluşlar, Buluş Sahibi tarafından, Buluşu ile ilgili her türlü bilgiyi içerecek şekilde doldurulup ve imzalanarak geciktirmeksizin ETTO'ya bildirilir.

(2) Buluş Sahipleri, Buluşun Serbest Buluş niteliğinde olduğunu gerekçeleri ile birlikte BBF ekinde sunabilir.

(3) Üniversite Çalışanı, bildiriminde, Üniversite tarafından Buluş konusu ile ilgili olarak verilen yazılı ve sözlü talimatları, yararlanmış olduğu Üniversite deneyim ve çalışmalarını da BBF'ye ek olarak belirtir.

(4) Birden fazla Buluş Sahibi olması halinde buluşçuların, Buluş üzerindeki hak paylaşımları için tüm buluşçuların imzalamış olduğu BBF'de belirtilen oranlar esas alınır.

(5) Buluş Sahibi bildirimde bulunmaksızın patent/faydalı model veya tasarım başvurusu yapmışsa, geciktirmeksizin başvuru evrakları ile birlikte başvuru yapıldığına dair bildirim ETTO'ya yapar. Buluş Sahibi'nin bildirimde bulunmaması sebebiyle Üniversite'nin uğrayacağı her türlü hak kaybı ve zarardan buluş sahibi sorumludur.

Başka Üniversite Akademisyeni Ortaklı Buluş Bildirim

MADDE 14– (1) Buluş Sahiplerden bir veya daha fazlası Buluş bildirimini yapılan tarihte başka bir üniversitenin akademik personeli ise bağlı bulunduğu üniversiteye yazılı olarak bildirim yaptığı tarihi ve varsa bildirim sonucunda alınan kararı, BBF ile birlikte ETTO'ya bildirir.

İşletme Sahibi veya Ortağı Olan Araştırmacı ve Üniversite Çalışanlarının Bildirimi

MADDE 15– (1) Herhangi bir işletmeye sahip veya ortak olan Araştırmacı ve Üniversite Çalışanları bir Buluş gerçekleştirdikleri zaman BBF ile birlikte ETTO'ya bildirir.

(2) ETTO'ya yapılan bildirimde Buluşun, işletmenin kaynaklarını kullanarak işletmenin faaliyet alanında yapıldığını ve Üniversite kaynaklarının kullanılmadığını gösteren Serbest Buluş olduğunu ispatlayıcı belgeler de eklenir.

Kayseri Üniversitesi Bilimsel Araştırma Projeleri (Bap) Destekli Projelerde Bildirim

MADDE 16– (1) Kayseri Üniversitesi Bilimsel Araştırma Projeleri Birimi tarafından desteklenen projelerden Buluş ortaya çıkması durumunda projede yer alan Araştırmacılar ve Proje detayları da BBF'ye eklenerek ETTO'ya bildirimde bulunulur.

Kamu Destekli Projelerde Bildirim

MADDE 17– (1) Kamu destekli projeler kapsamında gerçekleştirilen deneysel çalışmalar, araştırma geliştirme ve benzeri faaliyetler sırasında ortaya çıkan Buluşlar, kamu destekli projelerde ortaya çıkan Buluşlar olarak kabul edilir.

(2) Kamu destekli projelerin başvuru/kabul aşamasında imzalanacak sözleşme hükümlerinde geçen Fikri ve Sınai Mülkiyet Hakları ile ilgili ETTO'nun görüş ve önerileri alınabilir.

(3) Kamu kurum ve kuruluşları tarafından desteklenen projelerde ortaya çıkan Buluşlar, destek sağlayan kamu kurumuna ve ETTO'ya ayrı ayrı bildirilir.

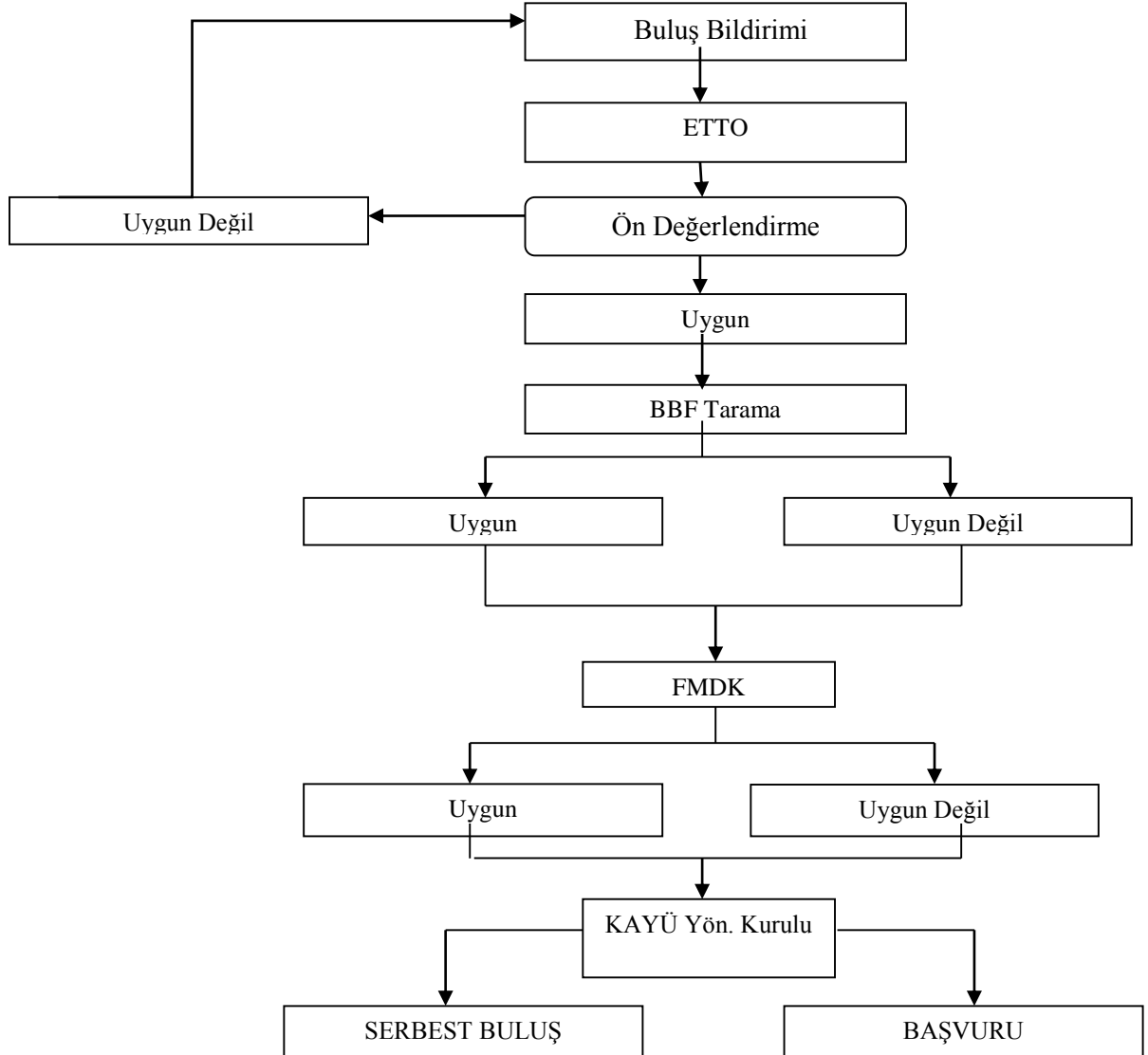
Üçüncü Taraflar ile Yürütülen Çalışmalarda Bildirim

MADDE 18– (1) Araştırmacıların ve Üniversite Çalışanlarının Üçüncü Taraflarla belirli bir sözleşme ve/veya proje kapsamında yapmış oldukları çalışmalar sonucunda ortaya çıkan Buluşlar BBF ile ETTO'ya ve Üçüncü Taraflara ayrı ayrı bildirilir.

(2) Söz konusu bildirim Üçüncü Taraflar ile imzalanan sözleşmelerin ve/veya projelerin bir nüshası da eklenir.

Değerlendirme ve İş Akış Şeması

MADDE 19– (1) Fikri Hak başvurusu için tanımlanmış olan iş akış süreci şeması aşağıdaki şekilde sunulmaktadır.



- (2) Buluş bildiriminin ETTO'ya ulaşması ile süreç başlar.
- (3) TÜBİTAK projesi sonucu Buluş ortaya çıkması durumunda, Buluş Sahibi Fikri Ürün Bildirim Formu ile TÜBİTAK'a Buluş bildiriminde bulunur.
- (4) Buluşun, TÜBİTAK tarafından sahiplenilmesi durumunda Buluş Sahibi ETTO'ya Buluş ile ilgili bilgi verir.
- (5) Buluş Sahibi, BBF'yi doldurarak ETTO'ya tarihli ve imzalı şekilde iletir.

DÖRDÜNCÜ BÖLÜM **Çeşitli ve Son Hükümler**

Yürürlük

MADDE 20- (1) İşbu politika, tarih ve sayılı Karar ile Kayseri Üniversitesi Senatosunda kabul edilmiş ve yürürlüğe girmiştir.

(2) Üniversite, Araştırmacılar, Üniversite Çalışanları ve Üçüncü Taraflar arasında daha önceki tarihlerde yapılmış olan her türlü anlaşma, bu anlaşmaların imzalandığı tarihte yürürlükte olan mevzuat hükümlerine tabi olur.

Yürütme

MADDE 21- (1) Bu Politika ve Esaslara ilişkin hükümleri Kayseri Üniversitesi Rektörü yürütür.