

T.C.
KAYSERİ ÜNİVERSİTESİ
SAĞLIK KÜLTÜR ve SPOR DAİRE BAŞKANLIĞI
KISMİ ZAMANLI ÖĞRENCİ ÇALIŞTIRMA PROGRAMI
İŞ SAĞLIĞI VE GÜVENLİĞİ TALİMATNAMESİ – (FORM :5)

1.AMAC ve KAPSAM

İşbu “İş Sağlığı ve Güvenliği Talimatnamesi” Süresi Belirli Kısmi Zamanlı Öğrenci Çalıştırma Sözleşmesi'nin eki niteliğindedir. Sözleşmede isim (Unvan) ve adresleri yazılı bulunan işveren ile kısmi zamanlı çalıştırılacak öğrenci arasında 6331 sayılı İş Sağlığı ve Güvenliği Kanunu 4. ve 16. Maddeleri esas alınarak hazırlanmıştır. Talimatnamenin amacı, kısmi zamanlı öğrencilerin yerine getirmekle yükümlü olduğu temel iş sağlığı ve güvenliği kurallarını belirlemek, bilgilendirmek ve kaza risklerinin ve iş göremezliklerinden doğacak kayıpların önüne geçmektir.

2. İŞ SAĞLIĞI ve GÜVENLİĞİ İLE UYULMASI GEREKEN HUSUSLAR

1. Unutmayınız. Burada yazılı tüm kurallar sizin güvenliğiniz içindir.

A) KISMİ ZAMANLI ÇALIŞAN ÖĞRENCİLERİN İŞ SAĞLIĞI VE GÜVENLİĞİNE İLİŞKİN UYUCAKLARI GENEL KURALLAR

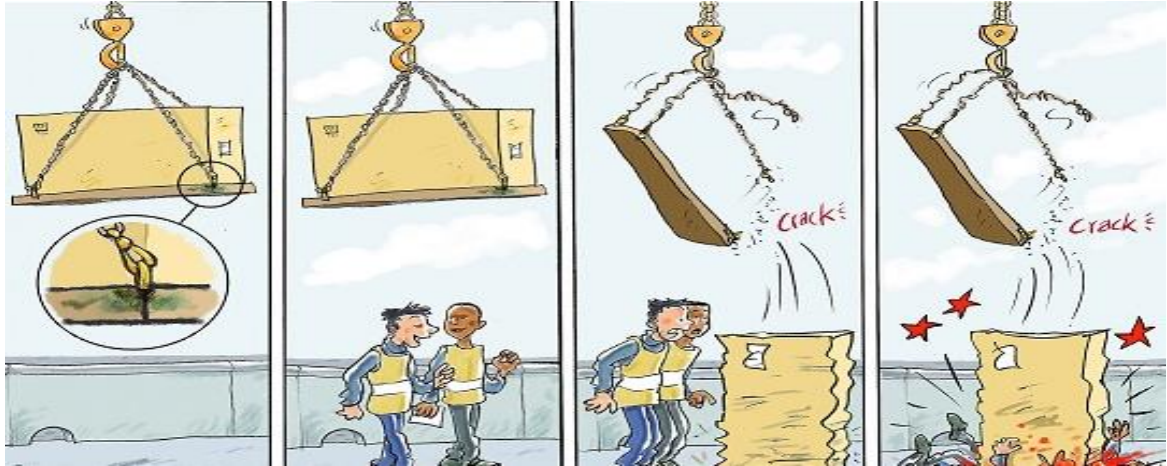
2. Kısmi zamanlı öğrencilerin verilen işleri; istenen çalışma planı ve günlük hedeflerle uyumlu biçimde, verimli, kaliteli, kullanılan alet, makine ve tesisatın temiz ve düzenli tutarak yerine getirirler.
3. Görevinizi düzenli bir çalışma içinde sürdürmeniz sizden beklenen en önemli konudur. Dağınıklık kazaların üzerini örtbileceği gibi sizi ve çevrenizdekileri yoracağını, veriminizi düşüreceğini ve amirlerinizce hoş karşılanmayacağını ve hatta bazı durumlarda disiplin suçu teşkil edebileceğini unutmamalısınız.
4. İşyerindeki iş kazaları güvensiz durum ve davranışların bir araya gelmesi sonucu oluşmaktadır. Sizlerden beklentimiz kendinizi ve çalışma ortamındaki diğer kişileri tehlikeye atacak davranışlardan kaçınmanızdır. Kaza riskini dikkatsizlik, şaşırma, endişe, kızgınlık, yorgunluk, umursamazlık, hayal kurmak ve kendine aşırı güvenmek arttırır.
 - a) Güvenlik donanımını kullanılmaz duruma sokmak,
 - b) Tehlikeli hızda çalışmak ya da alet kullanmak,
 - c) Görev verilmeden veya uyarılara aldırmadan sorumsuzca çalışmak
 - d) Güvenliği önemsememek kişisel koruyucu donanım olmadan çalışmak
 - e) Yetkisi olmayan makineyi kullanmak
 - f) İşe uygun olmayan sarkan kravat, yüzük, kol saati, küpe, sarkan ceket vs. giymek
 - g) O işle ilgili tecrübeli olduğunu varsayarak güvenlik tedbirlerine riayet etmemek vb. güvensiz davranışlar olarak sıralanabilir. Bu tür davranışlardan uzak durunuz.
5. Çalışma alanında, tehlikeli durumları birim yönetimine iletmelisiniz.
6. Amirlerinizin talimatlarına harfiyen uymalısınız. Onlara karşı saygılı olunuz ve kesinlikle amirlerinize laubali hareketlerde bulunmaya teşebbüs etmeyiniz.
7. İşyerinde kesinlikle şakalaşmayınız
8. İşyerine dinlenmiş ve zinde olarak geliniz. Kesinlikle alkollü içki veya uyuşturucu ilaçlar alarak işyerine gelmemelisiniz.
9. İşyeri ilan tahtası veya panosuna, işyerinin muhtelif kısımlarına asılmış bulunan ve asılacak olan iş sağlığı ve iş güvenliği kurallarını okuyunuz ve bu kurallara uyunuz.

10. İşyeri sorumlu ve ilgilileri tarafından, zaman zaman tarafınıza bildirilecek yazılı ve sözlü kurallara uyunuz.
11. 4207 sayılı Tütün Ürünlerinin Zararlarının Önlenmesi Ve Kontrolü Hakkında Kanun'a göre sigara içilmemesi ile ilgili konulmuş kurallara mutlaka uyunuz.
12. Girilmesi yasaklanmış alanlara/birimlere/laboratuvarlara/bölgelere girmeyiniz
13. Malzeme kaldırılmasında ve taşınmasında ağır parçalar için kendinizi zorlamayın, ağır parçaların kaldırılmasında birden fazla kişi veya uygun bir taşıma aracı kullanılması esastır.
14. Size verilen kişisel koruyucu malzemeleri kullanmalı, bunları iyi bir şekilde muhafaza etmeli ve bozulan ve yıprananlar için yerine yenisini istemelisiniz.
15. İşyeri sahasında hiçbir şekilde yatmayınız ve uyumayınız.
16. İşyeri içinde veya civarında bulunan deniz, havuz, su birikintisi, dere, göl gibi yerlere kesinlikle girmeyiniz,
17. İşyerinden izinsiz ayrılmayınız, işyerinde misafir, akraba, hemşeri vb. kabul etmeyiniz.

B) BİR KAZA ANINDA ÖNCELİKLİ DAVRANIŞ

18. İş kazası “işyerinde veya işin yürütümü nedeniyle meydana gelen, ölüme sebebiyet veren veya vücut bütünlüğünü ruhen ya da bedenen engelli hâle getiren olayı” ifade eder.
19. Çalışma alanınızda başınıza gelen bir kazayı hiç vakit kaybetmeden birim yönetimine bildirmelisiniz.

C) YAŞANAN RAMAK KALA OLAYLARIN BİLDİRİLMESİ



Tehlikeli Durum

Tehlikeli Davranış

Ramak Kala

Kaza

20. “Az kalsın”, “ucuz atlattım” diye anlattığımız olaylar “ramak kala olay” olarak tanımlanır. İşyerinde meydana gelen; kişiyi, işyeri ya da iş ekipmanını zarara uğratma potansiyeli olduğu halde zarara uğratmayan olaylara “ramak kala” denir. Çalışma alanınızda başınıza gelen ramak kala olayı birim yönetimine bildirebilirsiniz. Bunun için www.erisgem.Kayseri.edu.tr adresinde yer alan “Ramak Kala ve Tehlikeli Olay Bildirim Formu”nu kullanabilirsiniz.

D) ACİL DURUMLAR

21. Birim yönetimleri, çalışma ortamı, kullanılan maddeler, iş ekipmanı ile çevre şartlarını dikkate alınarak meydana gelebilecek ve çalışma çevresini etkileyecek acil durumları önceden değerlendirmiş ve “Acil Durum Plan”ları hazırlanmıştır.
22. Acil durum planında geçen konularda alınan önleyici ve sınırlandırıcı tedbirlere uyunuz.
23. Acil durumlar sırasında kendisinin ve çalışma arkadaşlarının hayatını tehlikeye düşürmeyecek şekilde davranmanız beklenmektedir.

24. Acil Durumlarda aranması gereken numaraları öğreniniz.

A. YANGIN İHBAR	11110
B. AMBULANS	11112
C. SU ARIZA	10830
D. ELEKTRİK ARIZA	10828/29
E. TELEFON ARIZA	20098
F. GÜVENLİK	15500
G. ULUSAL ZEHİR DANIŞMA	114
H. AFAD ÇAĞRI MERKEZİ	122
İ. AMBULANS	112
J. TAEK (ATOM ENERJİSİ KURUMU)	172

25. Acil durumun giderilmesi için, amirleriniz ile çalışma ortamı dışındaki ilgili kuruluşlardan olay yerine intikal eden ekiplerin talimatlarına uyunuz.
26. Acil durumda kaçış yollarını kullanarak panik yapmadan ACİL TOPLANMA BÖLGESİ'ne gidiniz. Acil toplanma bölgesinin işareti :



DEPREM İLE İLGİLİ DİKKAT EDİLECEK HUSUSLAR!

27. Deprem sırasında bulunduğunuz yerde en uygun ÇÖK-KAPAN-TUTUN pozisyonunu alarak hedef küçültün. Tehlike geçinceye kadar aynı pozisyonda kalın. Çöküp sağlam bir nesnenin altına girin veya yanına geçin. Özellikle sırtınızı pencerelere dönük bir şekilde kapanıp başınızı ve ensenizi düşen cisimlerden koruyun. Sarsıntı sona erene kadar, sallanan nesneyle beraber hareket edebilmek için nesneye tutunun. Nesneyi tutan kollarınızın üzerine yüzünüzü koyarak uçan cisimlerden gözlerinizi ve yüzünüzü koruyun.
28. Depremin bitmesi ile o anda çalıştığı cihaz, makinesini kapatıp, elektrik, gaz yakıt bağlantılarını kesip panik yapmadan acil çıkış kapılarından çıkınız. Size en yakın acil durum toplanma merkezine gidiniz.
29. Mümkün olduğu kadar sakin olmaya çalışınız. Bağırıp panik yapmayınız. Dış duvardan bacadan ve pencereden uzak durunuz.
30. Dışarıya koşarak kaçmayınız.
31. Savrulmamak için tutununuz.
32. Asansörü kullanmayınız.
33. Sarsıntı esnasında merdivenlerden kaçmaya çalışmayınız.
34. Deprem anında araçta iseniz aracı açıklık bir alana sürüp deprem bitene kadar araç içerisinde kalınız. Köprülerden, alt geçitlerden, elektrik direklerinden uzak durunuz.
35. Kopuk kablolardan uzak durunuz.

36. Deprem esnasında dışarıda iseniz duvarlardan, elektrik hatlarından, devrilebilecek şeylerden uzak durunuz. “ÇÖK-KAPAN-TUTUN” pozisyonunu alınız. En yakın boş alan veya parklara sığınınız.
37. Depremden hemen sonra kırılan camlara dikkat ediniz.
38. Gaz sızıntısı varsa kibrit, çakmak kullanmayın.
39. Telefonu acil durumlar dışında kullanmayın.
40. Hasarlı binalardan uzak durun.

YANGIN İLE İLGİLİ DİKKAT EDİLECEK HUSUSLAR

41. Öncelikle soğukkanlılığınızı muhafaza ediniz.
42. Alev, sis, duman görür, yanık kokusu alırsanız ilgileniniz, amirinize haber veriniz.
43. Yangını ilk gören kişi etrafındaki kişileri sesli olarak uyarır. En yakın “ Yangın Alarm Butonuna” basar.
44. 4207 sayılı kanuna göre kapalı alanlarda sigara içilmesi yasaktır. Ayrıca tütün, izmarit, boş sigara paketi gibi çöpleri etrafa atarak çevreyi kirletmek de ayrıca idari para cezası uygulanmakta olup bu durumların disiplin suçu teşkil edebileceğini unutmamalısınız
45. İzin verilen bölgede içtiğiniz sigaranın söndüğünden emin olunuz.
46. İşyerinde herhangi bir amaçla ateş yakmayınız,
47. Çıplak ateşli ısıtma araçları'nın üzerine elbise, ceket vb. asmayınız,
48. Yağ, benzin, mazot, boya gibi parlayıcı madde yangınlarında su kullanmayınız,
49. Yağ, benzin, mazot, talaş tozu, boya gibi parlayıcı madde yangınlarında içinde köpük, karbon tetraklorür, karbon dioksit ve bikarbonat tozu veya diğer benzeri etkili maddeler bulunan yangın söndürme cihazları kullanınız,
50. Elektrik yangınlarında kesinlikle su veya köpüklü yangın söndürme tüplerini kullanmayınız,
51. Gerilim altındaki elektrik tesis ve cihazlarında çıkan yangınlarda, bikarbonat tozlu veya benzeri etkili diğer tiplerde yangın söndürme cihazları kullanınız,
52. Yangın söndürme tüplerinin yerlerini sorumlulara haber vermeden değiştirmeyiniz,
53. Yangın söndürme tüplerini gereksiz yere kullanmayınız,
54. Yangın söndürme tüplerinin nasıl kullanılacağını bilmek gerek işyerinde gerekse günlük hayatta önemlidir:



55. Yangın söndürme tüplerinin etrafında malzeme bırakmayınız, yangın kaçış yollarını ve yangın merdivenini malzeme ile kapatmayınız,
56. Yangın sırasında kullanacağınız kaçış yolunu, toplanma yerini, yangın ekibini ve yangın anındaki görevlerinizi biliniz, yangın ve acil durumlarda kaçış yollarını gösteren levhaları takip ediniz,
57. Yanabilecek ve tutuşabilecek maddeleri ısı kaynaklarından uzak tutunuz, bu tür maddeler yanında kaynak gibi işlemler yapmayınız,
58. Benzin, mazot, alkol gibi maddelerle zorunlu olmadıkça temizlik yapmayınız, eğer zorunlu kalırsanız yeterli miktarda madde kullanınız, temizlik yaptığımız bez, üstübu gibi parçaları gelişigüzel değil bu tür çöpler için ayrılmış demir çöp kovalarına atınız,

59. Çalıştığınız elektrikli aletlerin kullandıktan sonra fişini çekiniz.
60. Günlük çalışma bitiminde ve tatil başlangıcında sorumlu olduğunuz cihazların, elektrikli ekipmanların ve makinelerin kapalı olduğunu mutlaka kontrol ediniz.
61. Alev ya da kıvılcım saçan elektrik ark kaynağı, oksijen kaynağı, oksijenle kesme işleri veya spiralle yapılan kesme ve taşlama çalışmaları sırasında çevrede yangına karşı önlem alınmalıdır. Bu amaçla bu işlerin yapıldığı yerlerin yakınlarında kolayca parlayabilecek türdeki bütün malzemeler başka yerlere götürülecek, götürülemiyorsa yangın söndürme cihazı hazır bulundurulmalıdır.
62. Yangın anında asansörleri kullanmayınız.
63. Merdivenleri düzenli olarak kullanınız, sıkışıklığa neden olmayınız.
64. Binayı tahliye ettikten sonra belirlenmiş olan **ACİL TOPLANMA BÖLGESİ**"ne gidiniz.

SEL, SU BASKINI İLE İLGİLİ DİKKAT EDİLECEK HUSUSLAR

65. Önce kendi can güvenliğinizi garantiye alın,
66. Su teması sebebi ile elektrik çarpma tehlikesine karşı dikkatli davranın.
67. Merdivenleri kullanarak işyerinin üst katlarına çıkın.

PATLAMA HALİNDE DİKKAT EDİLECEK HUSUSLAR

68. Kompresör, hava tankı veya kalorifer kazanı gibi basınçlı kaplar çeşitli nedenlerle patlayabilir. Ayrıca doğalgaz kaçağı, gaz sıkışmaları veya sabotaj sebebiyle de patlama gerçekleşebilir. Gerekli önlemlerin alınmış olmasına rağmen patlama gerçekleşirse;
 - a) Acil durum yönetimince tahliye emri verilmişse "ACİL TOPLANMA BÖLGESİ"ne gidiniz, giderken panik yapmayınız, telaşa kapılmayınız, tahliye için ayrılmış yolları kullanın.
 - b) Kendi can güvenliğinizi tehlikeye atacak bir davranışta bulunmayınız.
 - c) Cam parçalarından uzak durmaya çalışın.
 - d) Acil durum yönetimince verilecek işe dönün emrine kadar tehlikeli alana tekrar girmeyiniz.

5

GIDA ZEHİRLENMESİ İLE İLGİLİ DİKKAT EDİLECEK HUSUSLAR

69. Her bir gıda zehirlenmesi sebebine göre kuluçka süreleri farklıdır. Bazı zehirlenmelerde belirtiler 30 dakika ila bir saat içinde görülürken, gıda zehirlenmelerinin çoğunda belirtiler 12–48 saat içinde meydana gelir.
70. En yaygın görülen belirtiler sindirim yolunun (mide ve bağırsak) hasar görmesinden kaynaklanan kusma, karın ağrısı ve ishaldir. Sebebe bağlı olarak, belirtiler dahilinde ateş ve üşüme, kanlı dışkılama, su kaybı, kas ağrıları, halsizlik ve bitkinlik de sayılabilir.
71. Zehirlenme belirtileri mesai saatleri içinde ortaya çıkmışsa, hemen amirimize haber verin.
72. Zehirlenme belirtileri mesai saatleri dışında ortaya çıkmışsa, hiç zaman kaybedilmeden en yakın sağlık kurumuna başvurun.

SABOTAJ VE BOMBA İHBARI İLE İLGİLİ DİKKAT EDİLECEK HUSUSLAR

73. Kötü niyetli kişiler, zarar vermek amacı ile bomba atarak, silahla, yemeklere zehirleyici madde koyarak veya başka bir şekilde sabotaj düzenleyebilir.
74. Böyle bir durumda önce kendi can güvenliğinizi düşünün.
75. Eğer saldırgan silahlı ise veya üzerinde bomba olduğunu söylüyorsa yada bundan şüpheleniyorsanız kesinlikle müdahale etmeyin, polisin gelmesini bekleyiniz.
76. Bina, laboratuvar veya bahçede gördüğünüz şüpheli bir paket, çanta, torba veya poşeti açmaya çalışmayınız. Amirimize ve/veya güvenliğe haber veriniz.
77. Şüpheli paket veya mektubun genel özellikleri şu şekildedir:
 - Kötü el yazısı,
 - Hatalı ünvan veya ifade yazımı,
 - Yağ lekesi, koku vb.

- Zarfın ağır ve şişkin olması ve zarf üzerinde görülen bozulmalar,
- Adres eksikliği veya adreste çelişki,
- Zarf/paket için aşırı güvenlik tedbiri.

RADYOAKTİF SIZINTI İHBARI ALINDIĞINDA UYGULANACAK USULLER
Üniversite bünyesinde bulunan hastane, merkez, laboratuvarlar tarafından hazırlanmış ve yürürlükte olan radyasyon güvenliği ile ilgili el kitabı, yönerge, talimatlarla belirlenmiş maddeler esastır.

78. Radyasyon kaynakları ile yapılan uygulamalarda veya bir kaza anında radyasyondan korunmak için bilinmesi gereken 4 temel yöntem vardır.

1		<p>Radyasyon kaynağından uzaklaşmak radyasyondan korunmanın en etkin ve en kolay metotlarından biridir. Mesafe ile radyasyonun azalma miktarı uzaklığın karesi ile ters orantılıdır. Kaynaktan olabildiğince uzak durulmalıdır</p>
2		<p>Radyasyon Kaynağı ile kişi arasına konulacak olan engel, radyasyonun şiddetini azaltacaktır. Kullanılan malzemenin yoğunluğu arttıkça koruyuculuğu da artar. En yaygın zırhlama malzemesi beton ve kurşundur</p>
3		<p>Radyasyon kaynağının yanında geçirilen süre arttıkça alınan radyasyon miktarı da artar. Radyasyon kaynağının yanından olabildiğince kısa sürede uzaklaşılmalıdır.</p>
4		<p>Ortamanın, giysilerin ve cildin radyoaktif madde ile bulaşmasını, radyoaktif maddenin yiyecek ve solunum yolu ile vücuda girmesini önleyecek tedbirler alınmalıdır</p>

Radyoaktif Madde İşareti :	
----------------------------	--

İLK YARDIM

79. Olay yerinde hasta/yaralılara müdahale; hızlı ancak sakin ve bilinçli bir şekilde yapılmalıdır. O nedenle ilk önce sakin olunuz, kendinizi yatıştırdıktan sonra düşünüp hareket ediniz.
80. Olay yerinde olası tehlikeleri belirleyerek güvenli bir çevre oluşturulmasına yardım edilmelidir.
81. İlk yardımın temel amacı; yaşamsal fonksiyonların sürdürülmesini sağlamak ve hasta/yaralının durumunun kötüleşmesini engellemektir. Eğer ilk yardım bilinmiyorsa (olay yeri güvenli ise, çevrede herhangi bir tehlike yok ise) hasta ya da yaralı yerinden kımıldatılmamalıdır.
82. Yakınlarda sertifikalı ilk yardımcı var mı araştırınız. İlk yardım ekibine ulaşılamayan hallerde derhal **112 Hızır Acil Servisine** haber veriniz.
83. İlk yardım ekibine
 - a. Olay yerinin açık adresi,
 - b. Yaralının veya hastanın durumu,
 - c. Yaralı veya hasta sayısı,
 - d. Olayın gelişimi,
 - e. Kısa ve düzgün ifadelerle net bir şekilde bildirmeye dikkat ediniz.
84. Etraftaki başka yaralanmalara karşı alınacak önlem varsa onları alınız.
85. Kazazedeye yiyecek içecek vermeyiniz.
86. Kazazedeyi tehlikeli bölgeden uygun bir şekilde uzaklaştırmaya çalışınız.

E) BİNA VE EKLENTİLERLE İLGİLİ GENEL GÜVENLİK KURALLARI

87. İş yerinde koridorlara, merdiven başlarına, çıkış kapıları önüne veya arkalarına ve geçit yerlerine geliş-gidişleri önleyecek şekilde malzeme koymamalısınız.
88. Çalışılan yerlerin zeminleri yağlı, ıslak, kaygan olması, olası kazaları beraberinde getirir. Böyle bir durumda zemindeki su, yağ, içecek vb. maddelerin derhal temizlenmesini sağlamalısınız.
89. Korkuluklardan aşağıya sarkmayınız, merdivenlerden çıkarken korkuluklara tutununuz.
90. Kaygan ve ıslak zemin üzerinde yürürken dikkatli olunuz ve kaymayan tercihen altı lastik ayakkabı giyiniz.
91. Çıplak ayakla dolaşmayınız, altı kösele yüksek topuklu ayakkabı giymeyiniz ve ayakkabılarınızın topuğuna basmayınız.
92. Merdiven korkuluklarından sarkmayınız, yaslanmayınız.

F) ELEKTRİKLE İLGİLİ GENEL GÜVENLİK KURALLARI

93. Elektrikçilerin dışında hiç bir kimse elektrik işlerine müdahale edemez, arıza anında elektrikçiye veya birim amirine haber vermelisiniz. Sorumlu ve yetkili elektrikçiden başkası elektrik işi ile ilgili olarak uğraşamaz. Yasak ve tehlikelidir.

94. Bir kablonun uç izolasyonunu soyarak diři prize sokmak suretiyle elektrik almaya kalkmayınız. Mutlaka topraklı fişli kablo kullanınız.
95. Kesinlikle trafo odasına veya elektrik kablolarının bulunduğu mahale girmeyiniz veya bu tabloların kapaklarını açmaya teşebbüs etmeyiniz.
96. İşyerinin muhtelif kısımlarında bulunan enerji nakil hattına herhangi bir nedenle yaklaşmayın ve dokunmayın ayrıca, bu hatlara demir boru ve buna benzer malzemeleri yaklaştırmayın ve dokundurmayın. Ölüm tehlikesi vardır.
97. Hat, motor, sigorta ve diđer bütün elektrik tesis ve tesisatlarında tehlike mevcuttur. Bu gibi yerlerde yapılacak bakım, onarım, tamirat, sigorta butonu deęişmesi vs. ancak, sorumlu ve yetkili kişiler tarafından gerilim olmadığı zaman yapılacaktır.
98. Ampul deęiştirmeye teşebbüs etmeyin.
99. Elektrik motorlarının üzerine su tutmayınız.
100. Elektrik yangınlarında kesinlikle su veya köpüklü yangın söndürme tüplerini kullanmayınız,
101. Acil bir durumda elektrięi kesmek için sigortaları kullanınız
102. Elektrikli el aletleri kullanırken şu noktalara dikkat ediniz:
 - a) Elektrikli aleti kullanmadan önce kontrol etmelisiniz. Aşınmış, hasarlı, kablosunda açığa çıkmış uç bulunan aletleri kullanmamalısınız.
 - b) Güvenlik topraklaması arızalı olan aleti kullanmamalısınız.
 - c) Dar ve rutubetli yerlerde küçük gerilimle (42 volt) çalışmalısınız.
 - d) Hareketli ve döner kısımları korunmamış aleti kullanmamalısınız.
 - e) Elektrikli alet ile parlayıcı veya patlayıcı ortamda çalışmamalısınız.

G) İŞ EKİPMANLARI İLE İLGİLİ GENEL GÜVENLİK KURALLARI

103. Sadece tecrübeli operatörlerin kullanabileceęi makine ve teçhizatı kullanmaya teşebbüs etmeyiniz.
104. Şahsınıza verilen görevi, size tarif edildięi şekilde yapınız, kendi işinizden başka işe karışmayınız ve amirinizin verdięi emirlere uyunuz.
105. Sivri uçlu, keskin uçlu vb. insanlara zarar verebilecek malzemeleri gelişigüzel atmayınız ve ortalıkta bulundurmuyunuz.
106. Sizin görev alanınıza giren kullandığınız herhangi bir araç, gereç, alet, makine üzerinde temizlik, ayar vb. yaparsanız makinayı durdurmalı ve elektrikle olan bağlantısını kesmelisiniz.
107. Çalışan bir makine üzerine çıkmayınız ve içerisine girmeyiniz.
108. Araç, gereç, alet ve makine üzerindeki keskin, sivri, döner kısımlardan sakınınız.
109. Makinede bulunan koruyucuları çıkartmayınız.
110. Tamirattan sonra sökülmüş bulunan koruyucuları takılmadan çalışmayınız.
111. Makine ve ekipmanlarda meydana gelen bir arıza durumunda amirinize haber vermelisiniz. Kendi başınıza tamire kalkışmayınız. Makinanın görünür yerlerine uyarı levhaları asılmışsa levhada yazılı uyarılara uygun davranmalısınız.
112. Size teslim edilen makine ve teçhizatı iyi koruyunuz. Bir makine üzerindeki çalışmanız bittikten sonra bu çalışma sırasında kullandığınız bütün alet ve parçaları toplayınız. Kesinlikle bu alet ve parçaları kullandığınız yerde unutmayınız.
113. Döner, kesen kısımları olan makinelerde çalışırken uzun, sarkık vb. elbise giymeyiniz, bileklik, yüzük vb. takmayınız.
114. Makineyi amacı dışında hiçbir işte kullanmayınız.
115. Kullandığınız ekipmanları gelişigüzel bırakmayınız, bu iş için ayrılmış kısımlara koyunuz,

H) LABORATUVARLARLA İLGİLİ GENEL GÜVENLİK KURALLARI

116. Üniversite bünyesinde bulunan fakülte, yüksekokul, meslek yüksekokulu, hastane, merkez, laboratuvarlar tarafından hazırlanmış ve yürürlükte olan laboratuvar güvenliği ile ilgili el kitabı, yönerge, talimatlarla belirlenmiş maddelere uygun davranmak esastır.
117. Laboratuvarlarda kullandığınız kimyasalların “Güvenlik Bilgi Formları”nı inceleyiniz, kullandığınız kimyasalların tehlike ve riskleri hakkında bilgi edininiz.
118. Laboratuvarlarda mutlaka laboratuvar önlüğü ile çalışmalısınız ve önünü iliklemelisiniz. Laboratuvar dışına laboratuvarlarda kullanılan önlük, eldiven vb. ile çıkmamalısınız.
119. Laboratuvarlarda kullanmak üzere size verilmiş olan eldiven, gözlük, maske, vizör vb. kişisel koruyucu donanımlarınızı mutlaka takarak çalışmalısınız.
120. Uzun saçlarınızı toplayınız veya bone içine alınız.
121. Laboratuvarlarda rahat ve düz ayakkabı giyilmesi ve özellikle açık ayakkabı giyilmemesi gerekmektedir.
122. Çalışırken ellerinizi yüzünüze sürmemeli, ağza herhangi bir şey alınmamalıdır.
123. Laboratuvar ortamında çalışılırken açık yaralar mutlaka yara bandı ile kapatılmalıdır.
124. Laboratuvarlarda başkalarının da çalıştığı düşünülerek gürültü yapmayınız.
125. Asla el şakası yapmayınız.
126. Etiketsiz bir şişeye veya kaba, kimyasal madde konulması yasaktır. Ayrıca boş kaba kimyasal bir madde koyunca hemen etiketi yapıştırılmalıdır, bütün şişeler etiketli olmalıdır.
127. Üzerinde etiketi olmayan şişelerdeki kimyasal maddeler, deneylerde kesinlikle kullanılmamalıdır.
128. Bazı kimyasal maddeler birbiriyle reaksiyona girerek yangına veya şiddetli patlamalara yol açarlar ya da zehirli ürünler oluştururlar. Böyle maddelere geçimsiz kimyasal maddeler denir. Bunlar her zaman ayrı ayrı yerlerde muhafaza edilmelidir.
129. Yanlışlıklara meydan verilmemesi için çözümlü konulan şişelerin etiketlenmesi gereklidir. Kağıt etiket kullanılıyorsa yazıların ıslanınca akmaması için çini mürekkep kullanılması iyi sonuç verir. Etiketlerin arkası nemlendirilirken ağza ve dile sürülmemelidir.
130. Kimyasal maddeler risk gruplarına ve saklama koşullarına göre, havalandırma sistemli ayrı oda, dolap veya depolarda bulundurulmalıdır. Kimyasal maddelerin bulunduğu yer kilitli olmalı, anahtarı laboratuvar sorumlusunda olmalıdır. Kimyasal maddeler zeminde ve kabinlerin tepesinde saklanmamalıdır.
131. Tehlikeli maddeleri çalışma ortamınızda minimum miktarda bulundurulmalıdır.
132. Kesinlikle ağız ile kimyasal çekmeyiniz. Her zaman puar veya diğer pipetleme cihazlarını kullanınız.
133. Katı haldeki maddeleri şişelerden daima temiz bir spatül veya kaşıkla alınız. Aynı kaşık/spatülü temizlenmeden başka bir madde içine sokmayınız.
134. Çalışma ortamında yiyecek, içecek maddesi bulundurmak, yiyip içmek, sakız çiğnemek, sigara içmek yasaktır. Ayrıca laboratuvar ekipmanları da bu amaçlarla kullanılmamalıdır.
135. Organik çözücüler ve uçucu sıvıları lavaboya dökmeyiniz.
136. Kapaklı ve tıpa ile kapatılmış kaplardaki madde kesinlikle ısıtılmamalı, üzerinde ateşe dayanıklı işareti taşımayan kaplarda ısıtma ve kaynatma yapılmamalıdır.
137. Tüp içinde bulunan bir sıvı ısıtılacağı zaman tüp, üst kısımdan aşağıya doğru yavaş yavaş ısıtılmalı ve tüp çok hafif şekilde devamlı sallanmalıdır. Tüpün ağzı kendinize veya yanınızda çalışan kişiye doğru tutulmamalı ve asla üzerine eğilip yukarıdan aşağıya doğru bakılmamalıdır. Yüze sıçrayabilir.
138. Benzin, eter ve karbon sülfür gibi çok uçucu maddeler ne kadar uzakta olursa olsun açık alev bulunan laboratuvarlarda kullanılmamalıdır (Eter buharları 5 metre ve hatta daha uzaktaki alevden yanabilir ve o yanan buharlar ateşi taşıyabilir).
139. Beki yakmadan önce çevrede parlayıcı çözücü olup olmadığını kontrol edin. Yanmakta olan bunzen beklerini rafların altına itmeyin.

140. Sülfürik asit, nitrik asit, hidroklorik asit, hidroflorik asit gibi asitlerle bromür, hidrojen sülfür, hidrojen siyanür, klorür gibi zehirli gazlar içeren maddeler ile çeker ocakta çalışılmalıdır. Gaz çıkışı varsa çeker ocak kullanınız.
141. Kimyasallar taşınırken iki el kullanılmalı, bir el kapaktan sıkıca tutarken, diğeri ile şişenin altından kavranmalıdır. Taşıyamayacağınızı düşündüğünüz ağırlıklar için yardım isteyiniz.
142. Laboratuvardaki hiç bir madde ağza alınıp tadına bakılmamalıdır.
143. Atık çöp kutularının ağzını açık bırakmayınız.
144. Laboratuvardan çıkmadan önce gaz vanaları ve muslukları kapatınız ayrıca gereksiz ışıkları da söndürünüz.
145. Laboratuvarlarda kullanılacak makinelerin koruyucu aksamı takılı değilse kesinlikle kullanmayınız.
146. Makinelerin enerji besleme kabloları bir malzemenin altında kalıp ezilmiş olmadığına dikkat ediniz.
147. Laboratuvarda tek başına çalışmayınız. Amirinize/yetkililere öncesinden mutlaka haber veriniz.

İ) BİYOLOJİK RİSKLERLE İLGİLİ GENEL GÜVENLİK KURALLARI

148. **Üniversite bünyesinde bulunan fakülte, yüksekokul, meslek yüksekokulu, hastane, merkez, laboratuvarlar tarafından hazırlanmış ve biyolojik güvenlik esaslarına ilişkin el kitabı, yönerge, talimatlarla belirlenmiş maddelere uygun davranmak esastır.**
149. Biyolojik ajanlarla çalışırken insan sağlığı ve çevrenin korunması için belirli kurallara uyulması gereklidir. Kişisel koruyucu önlemler, kişisel hijyen, biyolojik güvenlik kabinleri, belirli dezenfekte etme, belirli imha yöntemleri korunmada önemli rol oynar. Biyolojik materyalle çalışırken dikkat edilmesi gerekenler:
 - a) Çalışırken temasla infekte olmamak için kimyasala dayanıklı eldivenler kullanılmalıdır veya çalışılan yüzey emici kağıt koyarak sıkça dezenfekte edilmelidir.
 - b) Oral yolla bulaşı önlemek için maske takılmalı, çalışma sonunda ve laboratuvardan çıkarken eller mutlaka yıkanmalıdır.
 - c) Aşılama yapılmış olsa bile iğne, cam pipet, bistürü ucu gibi kesici maddeler kullanırken ciddi önlemler alınmalıdır.
 - d) Enjektör iğnesi kullanımdan sonra kabına sokulmamalı, kırılıp bükülmemelidir. Kesiciler için uygun atık kabına atılmalıdır.
 - e) Çalışma sonrası mutlaka yüzey dezenfekte edilmelidir.
 - f) Kontamine atıklar belirli prosedürlere uyarak özel eldivenlerle, özel kaplarda taşınmalı ve atılmalıdır.

J) KAMPÜS İÇİ TRAFİKTE UYULACAK GENEL KURALLAR

150. Yerleşkeler içinde levhalarla gösterilen kural ve hız limitlerine uygun olarak araç kullanılır. Trafik işareti ve levhalarına, kasis ve bariyerlere, görevlilerin ikazlarına ve işaretlerine uyulması zorunludur.
151. Gereksiz yere klakson çalmak, çevreyi rahatsız edici biçimde yüksek sesle müzik dinlemek ve araçtan çöp atmak yasaktır.
152. Üniversiteye ait araçları sadece yetkisi ve aracın sınıfına uygun sürücü belgesi olanlar kullanabilir.
153. Park için ayrılan alanlar dışında, kaldırımlara veya yol kenarlarına park edilemez.
154. Engelliler için ayrılmış park alanlarına; engelli kişiler dışındaki kişilerin park etmesi kesinlikle yasaktır.
155. Yaya trafiğinin olduğu yerlerde yavaşlanmalı ve ilave dikkat gösterilerek bu bölgelerden geçilmelidir.

156. Yayalara öncelik tanınması ve emniyet kemerlerinin sürekli takılması, sürücü ve yerleşkede yaşayanların güvenliği için zorunludur.
157. Bulunan yerlerde sürücüler bariyerlere ve kapanlara dikkat etmelidir.

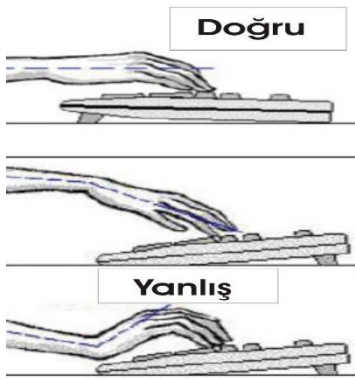
K) KİŞİSEL KORUYUCU DONANIMLARLA İLGİLİ GENEL KURALLAR

158. Yaptığımız işteki tehlikeler dikkate alınarak size baret, kulaklık, emniyet kemeri, emniyet ayakkabısı, gözlük, eldiven, maske vb. gibi kişisel koruyucuların biri veya birkaçı verilebilir. Zimmet Tutanağını imzalayarak teslim alınız.
159. Kendinize verilen kişisel koruyucuları amacına uygun şekilde ve iş yaptığınız süre boyunca çıkarmadan kullanınız.
160. Size verilen kişisel koruyucuların yıpranmaması, zarar görmemesi ve kaybolmaması için gerekli dikkati ve özeni gösteriniz.
161. Bu malzemelerin kırılması, kaybolması, eskimesi vb. durumlarda amirinize haber veriniz. Amirinizin izni ile yenisini alınız ve kişisel güvenliğinizi için çok lüzumlu olan bu koruyucular olmadan işbaşı yapmayınız.

L) EKРАНLI АRAÇLARLA ÇALIŞMALARDA GENEL GÜVENLİK KURALLARI

1. Monitör

162. Ekran, çalışma pozisyonunuza uygun mesafede ve göz hizasında olmalıdır.
163. Ekranda görünen karakterler, kolayca seçilir şekil ve formda, uygun büyüklükte olmalı, satır ve karakterler arasında yeterli boşluk bulunmalıdır.
164. Ekran görüntüsü stabil olmalı, görüntü titrememeli ve benzeri olumsuzluklar bulunmamalıdır.
165. Parlaklık ve karakterler ile arka plan arasındaki kontrast, kişi tarafından kolaylıkla ayarlanabilmelidir.
166. Ekran, operatörün/çalışanın ihtiyacına göre kolaylıkla her yöne döndürülerek ayarlanabilir olmalıdır.
167. Ekran, ayrı bir kaide veya ayarlanabilir bir masa üzerinde kullanılabilir olmalıdır.
168. Ekranda kullanıcıyı rahatsız edebilecek yansıma ve parlamalar olmamalıdır.



2. Klavye

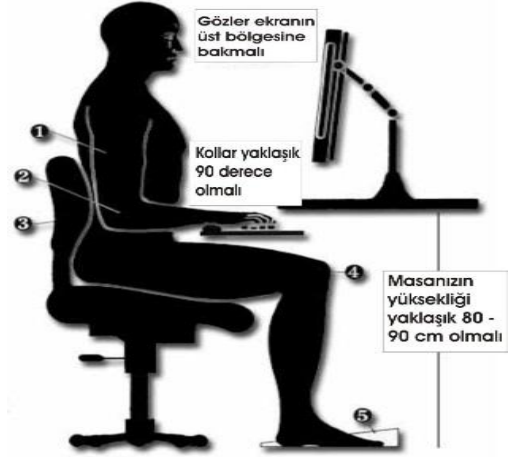
169. Klavye, çalışanın el ve kollarının yorulmaması ve rahatça çalışabilmesi için ekrandan ayrı ve hareketli olmalıdır.
170. Operatörün/çalışanın elleri ve kolları için klavyenin önünde yeterli boşluk olmalıdır.
171. Klavye yüzeyi ışığı yansıtmayacak şekilde mat olmalıdır.
172. Klavye tuşlarının özellikleri ve yerleri klavye kullanımını kolaylaştıracak şekilde olmalıdır.
173. Klavye tuşları üzerindeki semboller, çalışma pozisyonuna göre kolaylıkla okunabilir ve seçilebilir nitelikte olmalıdır.

3. Çalışma masası veya çalışma yüzeyi

174. Çalışma masası veya çalışma yüzeyi; ekran, klavye, dokümanlar ve diğer ilgili malzemelerin rahat bir şekilde düzenlenebilmesine olanak sağlayacak şekilde, yeterli büyüklükte ve ışığı yansıtmayacak nitelikte olmalıdır.
175. Çalışanın rahatsız edici göz ve baş hareketleri ihtiyacını en aza indirecek şekilde yerleştirilmiş ve ayarlanabilir özellikte doküman tutucu kullanılabilir.
176. Çalışanın rahat bir pozisyonda olması için yeterli alan olmalıdır.

4. Çalışma sandalyesi

177. Sandalye dengeli ve operatörün/çalışanın rahat bir pozisyonda oturabileceği ve kolaylıkla hareket edebileceği şekilde olmalıdır.
178. Oturma yerinin yüksekliği ayarlanabilir olmalıdır.
179. Ayakta iken koltuğun en yüksek noktasını diz kapağının hemen altında olacak şekilde yüksekliğini ayarlayın
180. Sırt dayama yeri öne-arkaya ve yukarı-aşağı ayarlanabilir, sırt desteği bele uygun ve esnek olmalıdır.
181. İstenirse operatöre/çalışana uygun bir ayak desteği sağlanmalıdır.



M) İŞ GÜVENLİĞİ UYARI İŞARETLERİ ve ANLAMLARI

182. İşyerinin muhtelif yerlerine çeşitli maksatlar için asılmış bulunan uyarı levhalarını tek tek okuyunuz ve bu levhalardaki uyarılara muhakkak uyunuz,
183. Uyarı levhalarının yerlerini sorumluların haberi olmadan değiştirmeyiniz.

1. Yasaklayıcı işaretler



Sigara İçilmez



Sigara içmek ve açık alev kullanmak yasaktır



Yaya giremez



İş makinası giremez



Suyla söndürmek yasak



İçilmez



Yetkisiz kimse giremez



Dokunma

2. Uyarı işaretleri



Parlayıcı madde veya yüksek ısı



Patlayıcı madde



Toksik (Zehirli) madde



Aşındırıcı madde



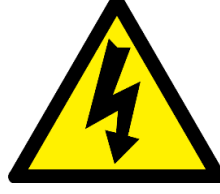
Radyoaktif madde



Asılı yük



İş makinası



Elektrik tehlikesi



Tehlike



Lazer ışını



Oksitleyici madde



İyonlaştırıcı olmayan radyasyon



Kuvvetli manyetik alan



Engel



Düşme tehlikesi



Biyolojik risk



Düşük sıcaklık



Zararlı veya tahriş edici madde

3. Emredici işaretler



Gözlük kullan



Baret tak



Eldiven giy



Maske kullan



İş ayakkabısı giy



Yaya yolunu kullan



Koruyucu elbise giy



Yüz siperi kullan



Emniyet kemeri kullan

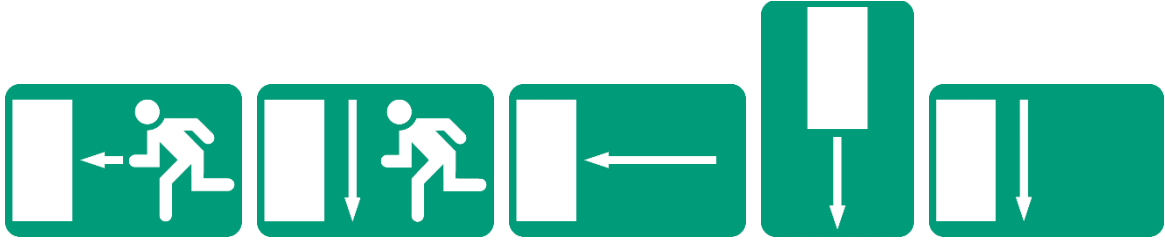


Kulak koruyucu tak

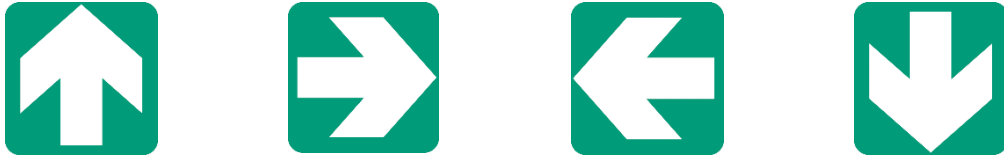


Genel emredici işaret
(gerektiğinde başka işaretle
birlikte kullanılacaktır)

4. Acil çıkış ve ilkyardım işaretleri



Acil çıkış ve kaçış yolu



Yönler (Yardımcı bilgi işareti)



İlk Yardım



Sedye



Güvenlik duşu



Göz duşu



Acil yardım ve ilk yardım telefonu

5. Yangınla mücadele işaretleri



Yangın Hortumu



Yangın Merdiveni



Yangın Söndürme
Cihazı



Acil Yangın Telefonu



Yönler (Yardımcı bilgi işareti)

N) DİĞER

184. Bu talimatnamede hüküm bulunmayan hallerde “kısmi zamanlı öğrenci”lerin tabi oldukları mevzuat hükümleri saklı kalmak kaydıyla 6331 sayılı İş Sağlığı ve Güvenliği Kanunu, 4857 İş Kanunu, 5510 Sosyal Sigortalar ve Genel Sağlık Sigortası Kanunu, 657 Devlet Memurları Kanunu, 2547 sayılı Yükseköğretim Kanunu ve bu kanunlara bağlı yönetmelik, tebliğ hükümleri ve birimlerin kendi özel şartları için hazırlamış oldukları talimatnameler uygulanır.
185. Bu talimatname hükümlerine uymayan kısmi zamanlı öğrenci hakkında disiplin soruşturması başlatılır.

Tarih :/.../.....

ÖĞRENCİ
SORUMLUSU

BİRİM

Ad-Soyadı ve İmza